

КИНЕЛЬ-ЧЕРКАССКИЙ РАЙОН

Кадастровое дело № 159

Памятник природы регионального значения «Верховья реки Козловки»

Дата создания: 28.12.1989.

Нормативная основа функционирования ООПТ:

Решение Исполнительного Комитета Куйбышевского областного Совета народных депутатов от 28.12.1989 № 481 «Об отнесении природных объектов к государственным памятникам природы местного значения».

Постановление Правительства Самарской области от №768 от 16.12.2013 «Об утверждении Положений об особо охраняемых природных территориях регионального значения».

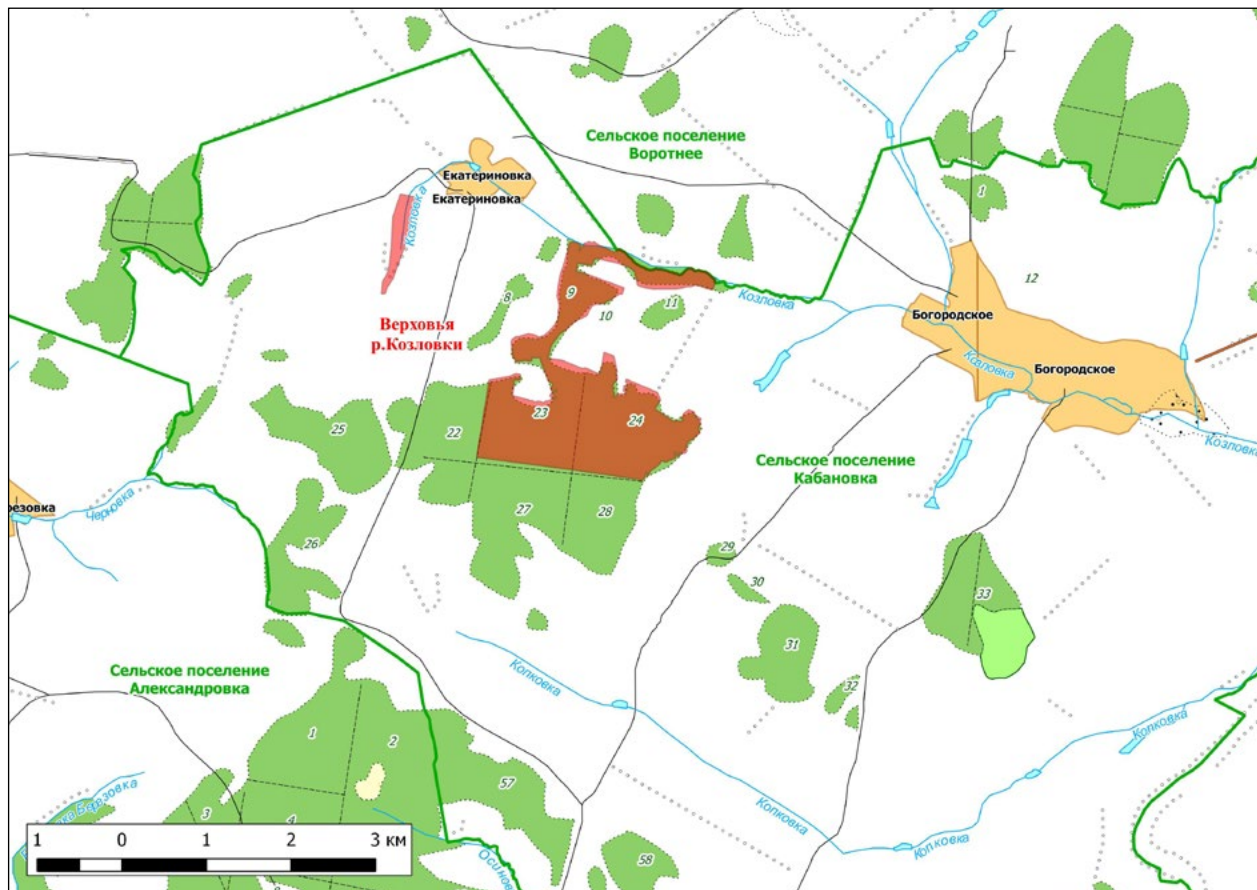
Общая площадь ООПТ: 337,12 га.

Расположен 1 км юго-восточнее с. Екатериновка.

Перечень основных объектов охраны: лесной и степной природные комплексы; массив естественного широколиственного леса; места обитания видов растений, занесенных в Красную книгу Самарской области: горечавка легочная.

Природные особенности ООПТ:

Памятник природы начинается у истока р. Козловка в узкой ложбине в лесу с водотоком шириной от 0,3 м до 1,5 м в половодье. Ниже по течению интенсивный размыв приводит к формированию глубокой долины балочного типа с многочисленными выходами на поверхность



грунтовых вод. Склоны балки заняты разреженным лесом, а верхняя их часть — дубравами с преобладанием в древостое клена остролистного. На бровке и по южному левому склону спускаются участки ковыльной степи.

Негативное воздействие на ООПТ (факторы и угрозы): выпас, пожары.

Земли в составе ООПТ: земли лесного фонда. Кинель-Черкасское лесничество, Кинель-Черкасское участковое лесничество, кв. 9, 23–24.

Общий режим охраны и использования ООПТ:

1. На территории памятника природы запрещается (не допускается) деятельность, влекущая за собой нарушение сохранности памятника природы, в частности:

- проведение рубок лесных насаждений, за исключением случаев, указанных в пункте 2. настоящего Положения;
- заготовка гражданами древесины для собственных нужд;
- распашка земель и иные агротехнические и лесохозяйственные работы, связанные с нарушением целостности почвенного покрова;
- строительство и эксплуатация хозяйственных и жилых объектов, строительство зданий и сооружений, возведение временных строений и сооружений, строительство магистральных автомобильных дорог, временных дорог, железных дорог, трубопроводов, линий электропередачи и других коммуникаций;
- устройство свалок, складирование и захоронение отходов;
- размещение летних лагерей скота, летних доек, мест водопоя скота;
- выпас мелкого рогатого скота;
- промысловая, любительская и спортивная охота с 1 апреля по 30 сентября;
- заготовка недревесных лесных ресурсов, пищевых лесных ресурсов и сбор лекарственных растений, за исключением случаев, указанных в пункте 2. настоящего Положения;
- осуществление деятельности по выращиванию лесных плодовых, ягодных, декоративных растений, лекарственных растений, создание лесных плантаций и их эксплуатация;
- использование токсичных химических препаратов для охраны и защиты лесов и сельскохозяйственных угодий;
- складирование, хранение, перевалка, уничтожение пестицидов, агрохимикатов, химических препаратов иного назначения и горюче-смазочных материалов;
- разведка и добыча полезных ископаемых;

- мелиоративные работы, гидростроительство, зарегулирование стока;
- сжигание порубочных остатков, пожнивных остатков;
- передвижение транспорта вне дорог, за исключением передвижения, необходимого для обеспечения установленного режима памятника природы.

2. На территории памятника природы разрешаются при условии ненанесения ущерба охраняемым природным комплексам:

- свободное посещение территории гражданами;
- сбор гражданами для собственных нужд недревесных лесных ресурсов, пищевых лесных ресурсов, лекарственных растений;
- сенокошение и вывоз сена колесным транспортом;
- пчеловодство;
- санитарные рубки в лесных насаждениях в рамках санитарно-оздоровительных мероприятий, мероприятий по локализации и ликвидации очагов вредных организмов в лесных насаждениях в случаях, когда рассчитанный ущерб охраняемым природным комплексам от применения этих мероприятий ниже рассчитанного ущерба охраняемым природным комплексам от болезней или вредителей леса, при выполнении следующих требований:
 - а) *сохранение подроста, приоритетное оставление отдельных деревьев, их групп и куртин, имеющих особое значение для поддержания биологического разнообразия территории памятника природы;*
 - б) *проведение предварительного обследования отведенного в рубку участка леса для выявления отдельных деревьев, их групп и куртин, имеющих особое значение для поддержания биологического разнообразия территории памятника природы;*
 - в) *трелевка только колесным транспортом;*
 - г) *применение безогневых способов очистки мест рубок от порубочных остатков;*
- применение нетоксичных средств борьбы с вредителями сельского и лесного хозяйства (феромонов, энтомофагов) в случае, когда рассчитанный ущерб охраняемым природным комплексам от применения этих средств ниже рассчитанного ущерба охраняемым природным комплексам от болезней или вредителей лесного и сельского хозяйства, при выполнении следующих требований:
 - а) *обработка только наземным методом;*
 - б) *проведение всех подготовительных операций (хранение, перевалка химических препаратов) за пределами территории памятника природы;*
- деятельность по охране лесов от пожаров;

- проведение биотехнических мероприятий, направленных на поддержание и увеличение численности отдельных видов животных.

Кадастровое дело № 163

Памятник природы регионального значения «Сарбайская лесостепь»

Дата создания: 28.12.1989.

Нормативная основа функционирования ООПТ:

Решение Исполнительного Комитета Куйбышевского областного Совета народных депутатов от 28.12.1989 № 481 «Об отнесении природных объектов к государственным памятникам природы местного значения».

Постановление Правительства Самарской области от №768 от 16.12.2013 «Об утверждении Положений об особо охраняемых природных территориях регионального значения».

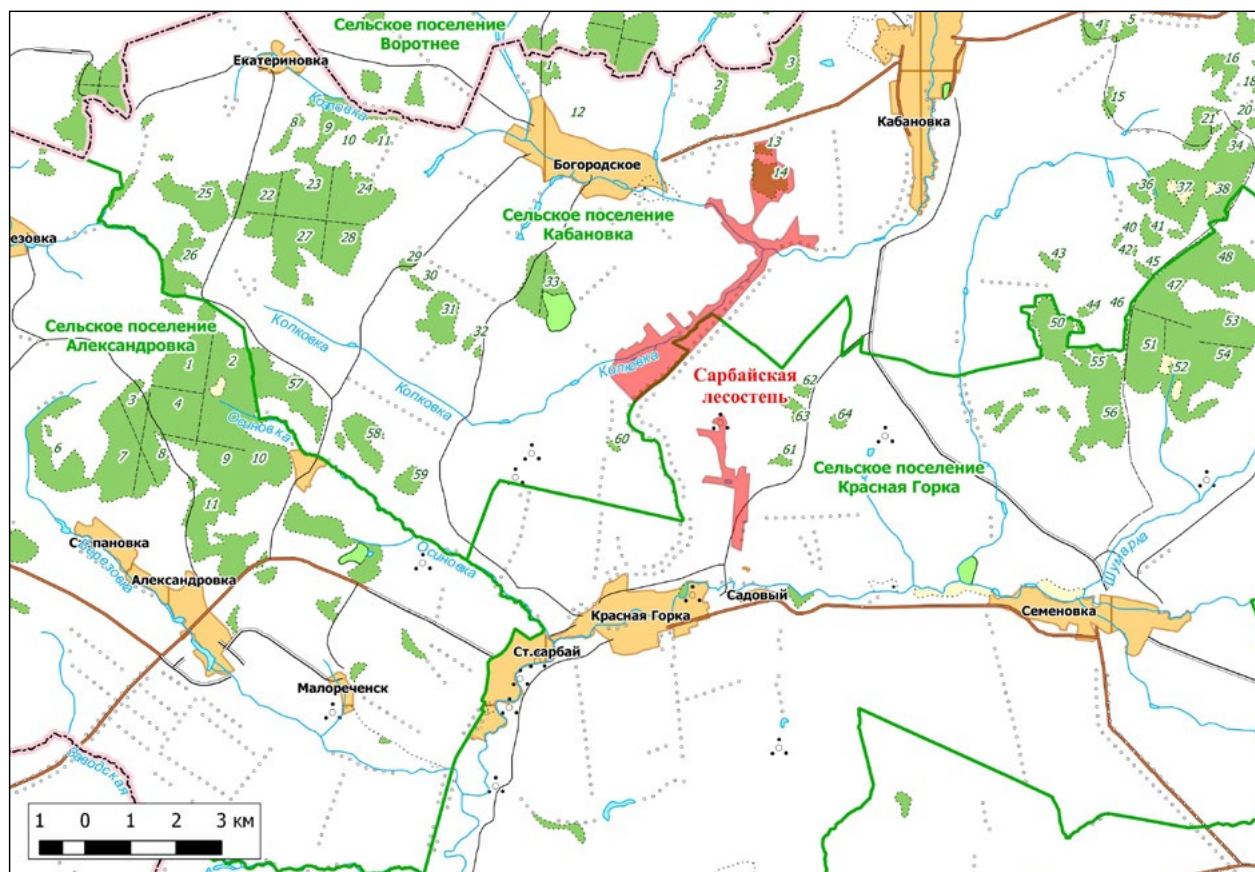
Общая площадь ООПТ: 414,36 га.

Расположен 7 км восточнее с. Кабановка.

Перечень основных объектов охраны: лугово-степной ландшафтный комплекс; естественный массив широколиственного леса; места обитания видов растений, занесенных в Красную книгу Самарской области: ковыль перистый, наголоватка Ледебурга, желтоцвет весенний.

Природные особенности ООПТ:

Памятник природы представляет собой участок Кинельских яров, на котором лесные массивы из дуба, липы, березы и клена перемежаются с луговой степью. Степные склоны оврагов и увалов заняты



разнотравно-типчаково-ковыльными ассоциациями с доминированием ковыля волосовидного, ковыля перистого и типчака.

Негативное воздействие на ООПТ (факторы и угрозы): выпас, рубки леса, посадки культур, распашка, рекреация, пожары.

Земли в составе ООПТ: земли лесного фонда. Кинель-Черкасское лесничество, Кинель-Черкасское участковое лесничество, кв. 13–14. Сельскохозяйственные земли.

Кадастровое дело № 165

Памятник природы регионального значения «Урочище в верховьях р. Кувайки»

Дата создания: 28.12.1989.

Нормативная основа функционирования ООПТ:

Решение Исполнительного Комитета Куйбышевского областного Совета народных депутатов от 28.12.1989 № 481 «Об отнесении природных объектов

Общий режим охраны и использования ООПТ:

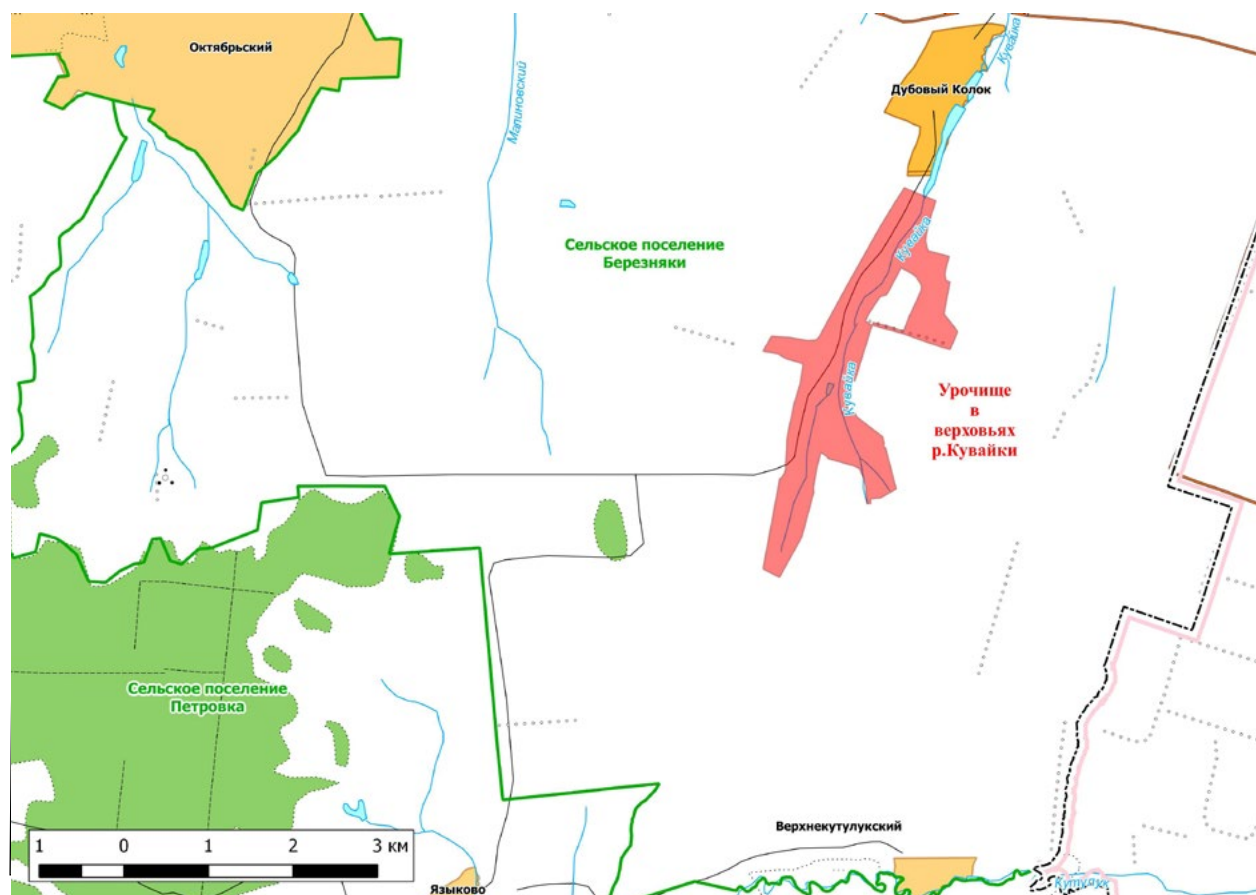
Режим особой охраны памятника природы полностью соответствует приведенному в Кадастровом деле №159 Памятник природы регионального значения «Верховья р.Козловки».

к государственным памятникам природы местного значения».

Постановление Правительства Самарской области от №768 от 16.12.2013 «Об утверждении Положений об особо охраняемых природных территориях регионального значения».

Общая площадь ООПТ: 350,76 га.

Расположен 1 км восточнее с. Дубовый Колок.



Перечень основных объектов охраны: лугово-степной ландшафтный комплекс, лапчатка прямостоячая.

Природные особенности ООПТ:

Памятник природы представляет собой речную долину (р. Кувайка) без водотока имеющую характер балки. Верхние положения занимают ковыльно-типчаковые и шалфейно-типчаковые степи, в нижних частях склонов — клеверо-полевициевые и клеверо-тимофеечниковые луговины. Вдоль русла формируется пояс из влаголюбивого разнотравья и древесно-кустарниковой растительности, с преобладанием ивы.

Негативное воздействие на ООПТ (факторы и угрозы): избыточный выпас, распашка, гидростроительство, пожары.

Земли в составе ООПТ: земли сельскохозяйственного поселения.

Общий режим охраны и использования ООПТ:

Режим особой охраны памятника природы полностью соответствует приведенному в Кадастровом деле №159 Памятник природы регионального значения «Верховья р.Козловки».

Кадастровое дело № 160

Памятник природы регионального значения «Графское озеро»

Дата создания: 28.12.1989.

Нормативная основа функционирования ООПТ:

Решение Исполнительного Комитета Куйбышевского областного Совета народных депутатов от 28.12.1989 № 481 «Об отнесении природных объектов к государственным памятникам природы местного значения».

Постановление Правительства Самарской области от №768 от 16.12.2013 «Об утверждении Положений об особо охраняемых природных территориях регионального значения».

Общая площадь ООПТ: 3,66 га.

Расположен в 3 км севернее с. Степановка.

Перечень основных объектов охраны: смешанный лес, пруд с прибрежной растительностью.

Природные особенности ООПТ:

Памятник природы представляет собой искусственную запруду, созданную около века назад. Пруд глубиной до 3–4 м, в межень пересыхающий, расположен в смешанном лесу с преобладанием липы, осины, березы, дуба. Подлесок местами отсутствует, а на участках с разреженным древостоем формируется кустарниками.

Негативное воздействие на ООПТ (факторы и угрозы): рубки леса, загрязнение нефтепродуктами, пожары. До Октябрьской революции земли принадлежали графу Н. А. Толстому. Сильное загрязнение пруда нефтепродуктами в 80-е годы привело к уничтожению озерного биоценоза. В настоящее время нефтепродукты полностью элиминированы.

Земли в составе ООПТ: земли лесного фонда. Кинель-Черкасское лесничество, Кинель-Черкасское участковое лесничество, кв. 1–2, 4–5.

Общий режим охраны и использования ООПТ:

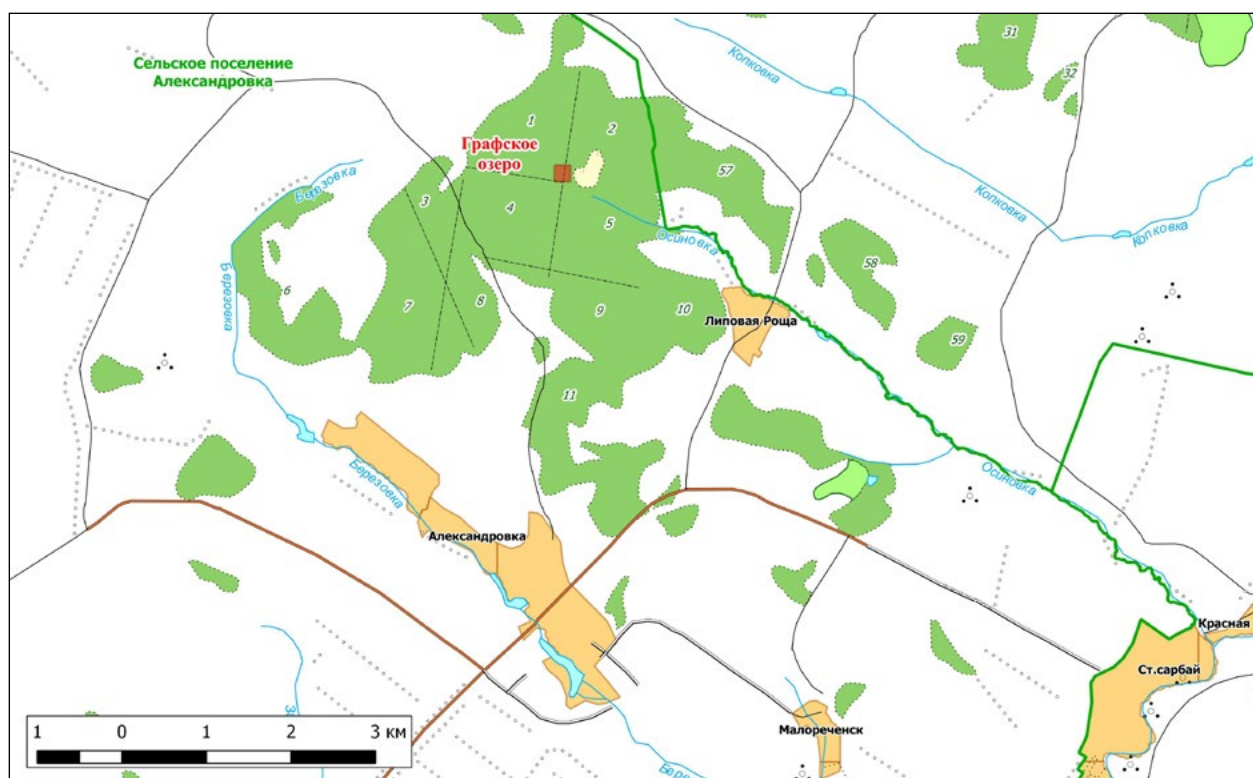
1. На территории памятника природы запрещается (не допускается) деятельность, влекущая за собой нарушение сохранности памятника природы, в частности:

- проведение рубок лесных насаждений, за исключением случаев, указанных в пункте 2. настоящего Положения;
- заготовка гражданами древесины для собственных нужд;
- распашка земель и иные агротехнические и лесохозяйственные работы, связанные с нарушением целостности почвенного покрова;
- строительство и эксплуатация хозяйственных и жилых объектов, строительство зданий и сооружений, возведение временных строений и сооружений, строительство магистральных автомобильных дорог, временных дорог, железных дорог, трубопроводов, линий электропередачи и других коммуникаций;

- устройство свалок, складирование и захоронение отходов;
- размещение летних лагерей скота, летних доек, мест водопоя скота;
- выпас скота;
- промысловая, любительская и спортивная охота с 1 апреля по 30 сентября;
- заготовка недревесных лесных ресурсов, пищевых лесных ресурсов и сбор лекарственных растений, за исключением случаев, указанных в пункте 2. настоящего Положения;
- осуществление деятельности по выращиванию лесных плодовых, ягодных, декоративных растений, лекарственных растений, создание лесных плантаций и их эксплуатация;
- использование токсичных химических препаратов для охраны и защиты лесов и сельскохозяйственных угодий;
- складирование, хранение, перевалка, уничтожение пестицидов, агрохимикатов, химических препаратов иного назначения и горюче-смазочных материалов;
- разведка и добыча полезных ископаемых;
- мелиоративные работы, гидростроительство, зарегулирование стока;
- сжигание порубочных остатков, пожнивных остатков;
- передвижение транспорта вне дорог, за исключением передвижения, необходимого для обеспечения установленного режима памятника природы.

2. На территории памятника природы разрешаются при условии ненанесения ущерба охраняемым природным комплексам:

- свободное посещение территории гражданами;
- сбор гражданами для собственных нужд недревесных лесных ресурсов, пищевых лесных ресурсов, лекарственных растений;
- сенокошение и вывоз сена колесным транспортом;
- пчеловодство;
- санитарные рубки в лесных насаждениях в рамках санитарно-оздоровительных мероприятий, мероприятий по локализации и ликвидации очагов вредных организмов в лесных насаждениях в случаях, когда рассчитанный ущерб охраняемым природным комплексам от применения этих мероприятий ниже рассчитанного ущерба охраняемым природным комплексам от болезней или вредителей леса, при выполнении следующих требований:
 - а) сохранение подроста, приоритетное оставление отдельных деревьев, их групп и куртин, имеющих особое значение для поддержания биологического разнообразия территории памятника природы;
 - б) проведение предварительного обследования отведенного в рубку участка леса для выявления отдельных деревьев, их групп и куртин, имеющих особое значение для поддержания биологического разнообразия территории памятника природы;
 - в) трелевка только колесным транспортом;



- г) применение безогневых способов очистки мест рубок от порубочных остатков;
- применение нетоксичных средств борьбы с вредителями сельского и лесного хозяйства (феромонов, энтомофагов) в случае, когда рассчитанный ущерб охраняемым природным комплексам от применения этих средств ниже рассчитанного ущерба охраняемым природным комплексам от болезней или вредителей лесного и сельского хозяйства, при выполнении следующих требований:

- а) обработка только наземным методом;
- б) проведение всех подготовительных операций (хранение, перевалка химических препаратов) за пределами территории памятника природы;
- деятельность по охране лесов от пожаров;
- проведение биотехнических мероприятий, направленных на поддержание и увеличение численности отдельных видов животных.

Кадастровое дело № 162

Памятник природы регионального значения «Родник «Горенка»

Дата создания: 28.12.1989.

Нормативная основа функционирования ООПТ:

Решение Исполнительного Комитета Куйбышевского областного Совета народных депутатов от 28.12.1989 № 481 «Об отнесении природных объектов к государственным памятникам природы местного значения».

Постановление Правительства Самарской области от №768 от 16.12.2013 «Об утверждении Положений об особо охраняемых природных территориях регионального значения».

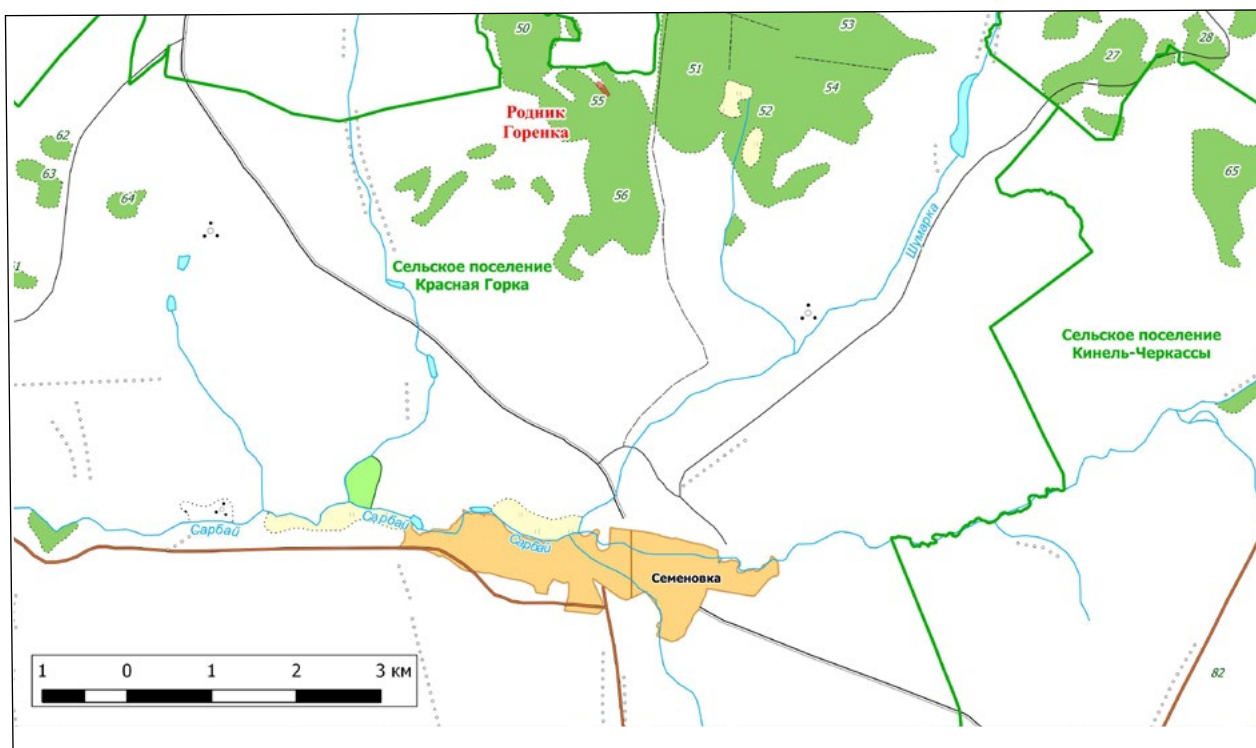
Общая площадь ООПТ: 0,99 га.

Расположен 5 км севернее с. Вольная Шумарка.

Перечень основных объектов охраны: родник, растительность вокруг родника, геологические обнажения материнских пород.

Природные особенности ООПТ:

Оборудованный родник с дебитом 1000–1200 л/ч, расположенный в 150 м от проселочной дороги между селами Семеновка и Кабановка в нижней части обрыва. Здесь в обрывистом склоне оврага, обнажающем материнские породы, образована ниша — «горенка» — глубиной 3–4 м и шириной 30–40 м. Источник окружен липняком с примесью дуба и орешника.



Негативное воздействие на ООПТ (факторы и угрозы): рубки леса, рекреация, пожары.

Земли в составе ООПТ: земли лесного фонда. Кинель-Черкасское лесничество, Кинель-Черкасское участковое лесничество, кв. 55.

Кадастровое дело № 161

Памятник природы регионального значения «Осинник в истоках р. Лозовки»

Дата создания: 28.12.1989.

Нормативная основа функционирования ООПТ:

Решение Исполнительного Комитета Куйбышевского областного Совета народных депутатов от 28.12.1989 № 481 «Об отнесении природных объектов к государственным памятникам природы местного значения».

Постановление Правительства Самарской области от №861 от 30.12.2014 «Об утверждении Положений об особо охраняемых природных территориях регионального значения».

Расположен 1,5 км южнее с. Новые Ключи.

Общая площадь ООПТ:

Общая площадь 12,28 га.

Перечень основных объектов охраны: лесной природный комплекс, прострел раскрытый, пчела-плотник обыкновенная.

Природные особенности ООПТ:

Территория памятника природы включает русло истока и прилегающие к нему водосборные участки. Вблизи истока на правобережном склоне находится осинник ландышево-снытевый. Вдоль русла — полоска древесно-кустарниковой растительности, сформированная ольхой, ивами и черемухой, а также влажная луговая растительность.

Негативное воздействие на ООПТ (факторы и угрозы): рубки леса, выпас, пожары.

Земли в составе ООПТ: земли лесного фонда. Кинель-Черкасское лесничество, Кинель-Черкасское участковое лесничество.

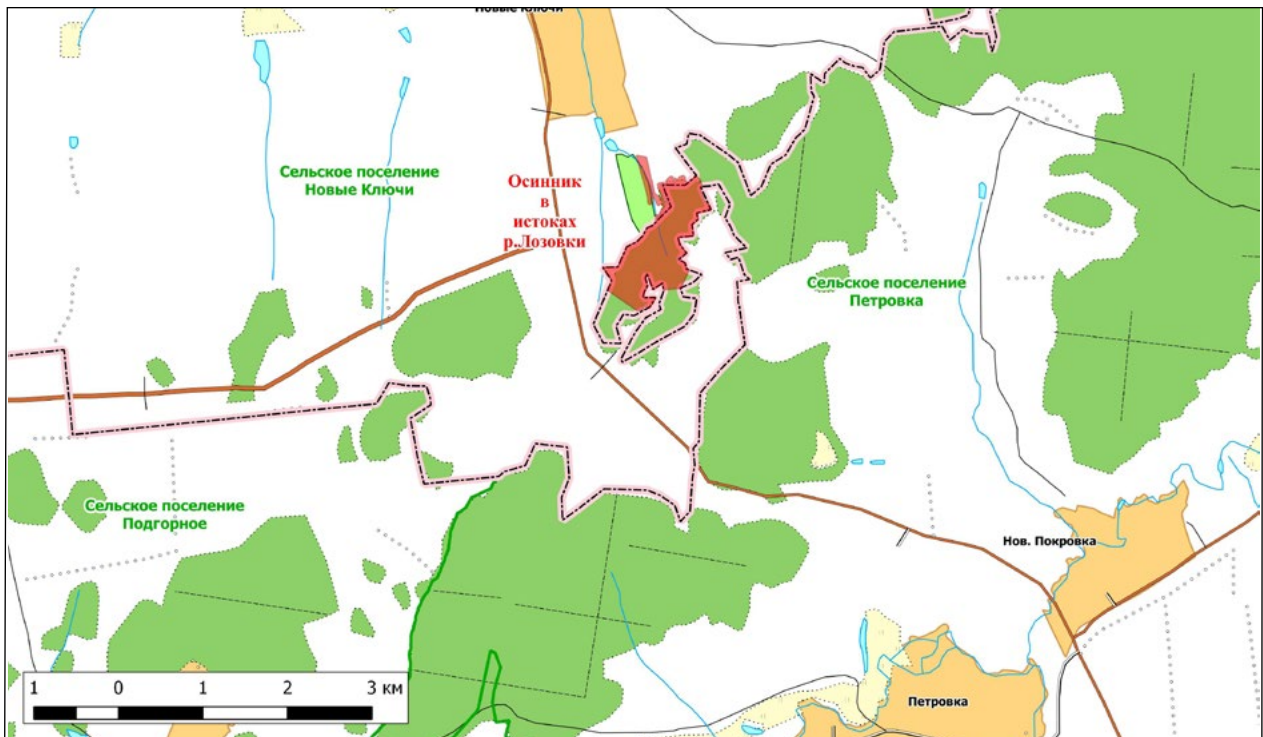
Общий режим охраны и использования ООПТ:

Режим особой охраны памятника природы полностью соответствует приведенному в Кадастровом деле №160 Памятник природы регионального значения «Графское озеро».

Общий режим охраны и использования ООПТ:

1. На территории памятника природы запрещается деятельность, влекущая за собой нарушение сохранности памятника природы, в частности:

- проведение рубок лесных насаждений, за исключением случаев, указанных в пункте 2;
- заготовка гражданами древесины для собственных нужд;
- распашка земель и иные агротехнические и лесохозяйственные работы, связанные с нарушением целостности почвенного покрова;
- строительство и эксплуатация хозяйственных и жилых объектов, строительство зданий и сооружений, строительство магистральных автомобильных дорог, временных дорог, железных дорог, трубопроводов, линий электропередачи и других линий коммуникаций;
- устройство свалок, складирование и захоронение отходов;
- размещение летних лагерей скота, летних доек, мест водопоя скота;
- выпас мелкого рогатого скота;
- промысловая, любительская и спортивная охота с 1 апреля по 30 сентября;
- заготовка недревесных лесных ресурсов, пищевых лесных ресурсов и сбор лекарственных растений, за исключением случаев, указанных в пункте 2;
- осуществление деятельности по выращиванию лесных плодовых, ягодных, декоративных растений, лекарственных растений, создание лесных плантаций и их эксплуатация;
- использование токсичных химических препаратов для охраны и защиты лесов и сельскохозяйственных угодий;
- складирование, хранение, перевалка, уничтожение пестицидов, агрохимикатов, химических препаратов иного назначения и горюче-смазочных материалов;
- разведка и добыча полезных ископаемых;
- сжигание порубочных остатков, пожнивных остатков на полях;



- передвижение транспорта вне дорог, за исключением передвижения, необходимого для обеспечения установленного режима памятника природы.

2. На территории памятника природы разрешаются при условии ненанесения ущерба охраняемым природным комплексам:

- свободное посещение территории гражданами;
- сбор гражданами для собственных нужд недревесных лесных ресурсов, пищевых лесных ресурсов, лекарственных растений;
- сенокошение;
- пчеловодство;
- санитарные рубки в лесных насаждениях в рамках санитарно-оздоровительных мероприятий, мероприятий по локализации и ликвидации очагов вредных организмов в лесных насаждениях в случаях, когда рассчитанный ущерб охраняемым природным комплексам от применения этих мероприятий ниже рассчитанного ущерба охраняемым природным комплексам от болезней или вредителей леса, при выполнении следующих требований:
 - а) *сохранения подроста, приоритетного оставления отдельных деревьев, их групп и куртин, имеющих особое значение для поддержания биологического разнообразия территории памятника природы;*
 - б) *проведения предварительного обследования отведенного в рубку участка леса для выявления*

отдельных деревьев, их групп и куртин, имеющих особое значение для поддержания биологического разнообразия территории памятника природы;

- в) *трелевки только колесным транспортом;*
- применение нетоксичных средств борьбы с вредителями сельского и лесного хозяйства (феромонов, энтомофагов) в случае, когда рассчитанный ущерб охраняемым природным комплексам от применения этих средств ниже рассчитанного ущерба охраняемым природным комплексам от болезней или вредителей лесного и сельского хозяйства, при выполнении следующих требований:
 - а) *обработка только наземным методом;*
 - б) *проведение всех подготовительных операций (хранение, перевалка химических препаратов) за пределами территории памятника природы;*
- осуществление рекреационной деятельности в соответствии с действующими Правилами использования лесов для осуществления рекреационной деятельности, в том числе создание инфраструктуры и возведение временных сооружений, предусмотренных проектами освоения лесов;;
- осуществление деятельности по охране лесов от пожаров;
- проведение биотехнических мероприятий, направленных на поддержание и увеличение численности отдельных видов животных.

Кадастровое дело № 164

Памятник природы регионального значения «Тимашевские лесополосы»

Дата создания: 28.12.1989.

Нормативная основа функционирования ООПТ:

Решение Исполнительного Комитета Куйбышевского областного Совета народных депутатов от 28.12.1989 № 481 «Об отнесении природных объектов к государственным памятникам природы местного значения».

Постановление Правительства Самарской области от №768 от 16.12.2013 «Об утверждении Положений об особо охраняемых природных территориях регионального значения».

Общая площадь ООПТ: 9,08 га.

Расположен на водоразделе рек Б. Кинель и Сарбай, 2 км северо-западнее п. Тимашево.

Перечень основных объектов охраны: искусственно созданные лесополосы.

Природные особенности ООПТ:

Памятник природы представляет собой лесные полосы из дуба обыкновенного, клена остролистного, ясеня пушистого, вяза обыкновенного, березы повислой, ильма и кустарников — клена татарского, боярышника, акации. Современная ширина лесополос составляет около 20 м.

Негативное воздействие на ООПТ (факторы и угрозы): рубки леса, рекреация, пожары.

Земли в составе ООПТ: земли лесного фонда. Кинель-Черкасское лесничество, Кинель-Черкасское участковое лесничество.

Общий режим охраны и использования ООПТ:

Режим особой охраны памятника природы полностью соответствует приведенному в Кадастровом деле №160 Памятник природы регионального значения «Графское озеро».

